

DOSSIER: Analyse van het CRZ-Rapport 30 juni 2010

DATUM: 21 april 2011

Inhoudsopgave

1. Gegevens over het bestaande zorgaanbod op 31 december 2010	3
1.1 Gegevens rond het erkende aanbod en het gebruik ervan	3
2. Open gemelde plaatsen	3
3. De zorgvragen op de CRZ van 31 december 2010	3
3.1 Aantal zorgvragen in Vlaanderen	3
3.2 Spreiding van wachtende zorgvragen over de provincies.....	4
3.3 Evolutie van het aantal dringende vragen	4
3.4 Evolutie van het aantal dringende zorgvragen (UC 1-2, migratievragen) naar zorgvorm tussen 31 december 2009 en 31 december 2010	5
3.5 Dringende zorgvragen naar provincie	5
3.6 Hoe lang wachten de urgente zorgvragen?	6
3.7 Evolutie van het aantal dringende vragen sinds 2003	7
3.8 Wachtende vragen en huidige ondersteuning.....	7
3.9 Dringende vragen op de overgang van minder- naar meerderjarigen	7
4. Analyses met betrekking tot PAB.....	8
4.1 Aantal PAB'ers met een dringende vraag naar een andere zorgvorm.....	8
4.2 Klassieke zorgvragers met een bijkomende vraag naar PAB.....	8
5. Afgesloten vragen	9
5.1 Evolutie van het aantal afgesloten vragen tussen 31/12/2003 en 31/12/2010 en aard van de geboden oplossingen	9
5.2 Urgentiecode van binnen het VAPH afgesloten vragen.....	9
5.3 Worden de langst wachtenden opgelost met binnen VAPH geboden oplossingen?	10
6. Noodsituaties	10
7. Knelpunten na noodsituatie.....	11
8. Conclusies.....	11

Inleiding

Bijgaand document bevat een samenvatting van het zorgregierapport van 31 december 2010. De bespreking bevat analyses rond het zorgaanbod op 31 december 2011. Daarna volgt een beeld op de open gemelde plaatsen in het tweede semester van 2010. Vervolgens volgt er een beeld op het aantal geregistreerde vragen en dan vooral de als dringend geregistreerde zorgvragen. Ten vierde bespreken we de afgesloten vragen en maken analyses rond PAB, noodsituaties en knelpunten na noodsituatie.

1. Gegevens over het bestaande zorgaanbod op 31 december 2010

1.1 *Gegevens rond het erkende aanbod en het gebruik ervan*

In Vlaanderen waren er op 30 december 35.261 plaatsen voor opvang, begeleiding en behandeling van mensen met een handicap binnen VAPH-diensten en-voorzieningen. Dat zijn 572 plaatsen meer (+1,75%) dan een 31 december 2009 (CRZ-rapport, 31/12/2010, blz. 9).

Het erkende aanbod binnen residentiële en semiresidentiële voorzieningen is slechts heel licht gestegen ten opzichte van 2009 (68 plaatsen of +0,28%). Het aanbod in ambulante dienstverlening is toegenomen met 504 plaatsen (+4,92%). Binnen de ambulante dienstverlening is vooral het aanbod aan trajectbegeleiding en geïntegreerd wonen door het uitbreidingsbeleid aanzienlijk gestegen (geïntegreerd wonen, +56,70%) (CRZ-rapport, 31/12/2010, blz. 9).

De 35.291 erkende plaatsen worden ingenomen door 36.009 mensen (zie tabel 3, blz 13). Dit zijn 1.753 personen meer dan een jaar geleden. Binnen het aanbod van ondersteuning is het procentuele aanbod aan internaat, nursingstehuis, thuisbegeleiding en bezigheidstehuis het sterkst. Er is ten opzichte van de zelfde periode vorig jaar een significante toename van het aantal personen binnen logeren/trajectbegeleiding/kortverblijf (+45,75%), langverblijvers in kortverblijf (+30,32%), OBC (+36,18%), ambulante begeleiding vanuit internaat, semi-internaat en OBC (+76,98%) en geïntegreerd wonen (+59,26%) (CRZ-rapport, 31/12/2010, blz. 10).

2. Open gemelde plaatsen

In het CRZ-rapport van 31 december 2010 worden gegevens vermeld over de open gemelde open plaatsen. , tegenover 652 in de zelfde periode van 2009 (+18,40%). Er werden ten opzichte van 2009 aanzienlijk meer open plaatsen gemeld binnen internaten schoolgaanden (+136%) en aanzienlijk minder binnen begeleid wonen (-45%). Bij het analyseren van de cijfers van open plaatsen dient opgemerkt te worden dat voor alle zorgvormen ten behoeve van minderjarigen/begeleid wonen/pleegzorg/WOP het melden van open plaatsen in de periode van 1 juli 2010 tot 31 december 2010 facultatief was, behoudens in enkele provincies. Dit staat voor de zorgvormen WOP/begeleid wonen en pleegzorg fout in het rapport weergegeven (de cursivering hoeft voor deze zorgvormen niet) (CRZ-rapport, 31/12/2010, blz. 10).

3. De zorgvragen op de CRZ van 31 december 2010

3.1 *Aantal zorgvragen in Vlaanderen*

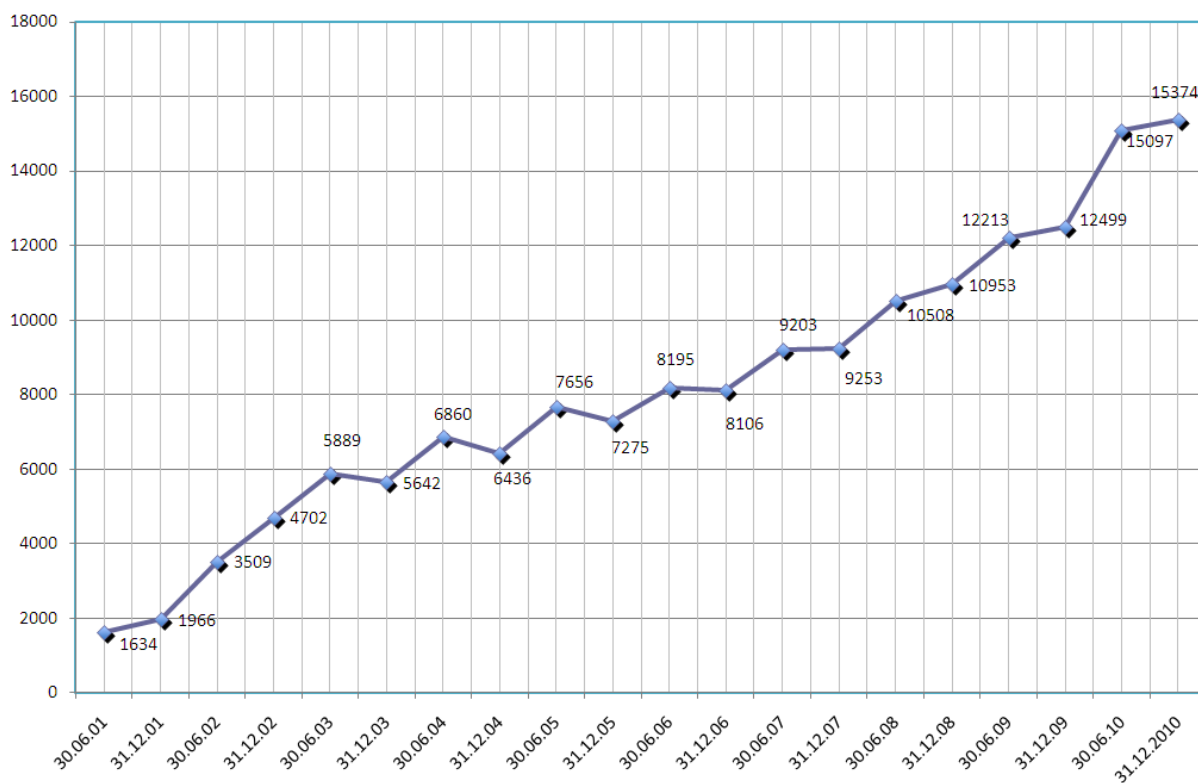
Eind 2010 stonden 21.419 vragen (met eerste voorkeur) geregistreerd op CRZ, ten opzichte van 19.123 actieve vragen eind 2009. Dit zijn 2.296 vragen meer of +12% (CRZ-rapport, 31/12/2010, blz. 12-13). Het grootste deel van de zorgvragen wordt gesteld voor de zorgvormen thuisbegeleiding (18,82 %), bezigheidstehuis (18,42%) en begeleid wonen (14,49 %). Samen zijn deze zorgvormen dus goed voor bijna 52 % procent van het totale aantal actieve zorgvragen. Net geen 47% van de vragen wordt geregistreerd met de hoogste urgentiecode (ten opzichte van 43% eind 2009). 66% van de vragen zijn actief (UC1+UC2), ten opzichte van 61% eind 2009. In de zorgvorm thuisbegeleiding wordt het grootste aantal vragen als dringend geregistreerd (85%), ook bij de vragen OBC is het aantal dringende vragen hoog (71,62%). Bij de zorgvorm bezigheidstehuis is de spreiding over de urgentiecodes het meest gelijk. Ten opzichte van 2009 worden procentueel meer vragen als dringend geregistreerd voor de zorgvormen bezigheidstehuis en nursingstehuis (CRZ-rapport, 31/12/2010, blz. 12).

3.2 Spreiding van wachtende zorgvragen over de provincies

Het aantal wachtende vragen is in absolute cijfers en per inwoneraantal het grootst in Antwerpen, gevolgd in absolute cijfers door Oost-Vlaanderen en gerelateerd aan het inwoneraantal door Limburg. Het minste aantal vragen worden zowel absoluut als relatief gesteld in Vlaams-Brabant en Brussel (CRZ-rapport, 31/12/2010, blz. 13). Dit valt te verklaren door een algemeen probleem binnen de welzijnssector. Er zijn weinig verwijzende instanties in de regio Halle-Vilvoorde en het grote aantal Franstalige inwoners in de rand rond Brussel vindt moeilijk aansluiting bij het Vlaamse welzijnsaanbod (CRZ-rapport, 31/12/2010, blz. 13-14).

Ten opzichte van 2009 is het procentueel aandeel van vragen in het totaal aantal vragen verder gegroeid (van 28% tot 32%), niet nadele van ten nadele van Vlaams-Brabant en Brussel (van 13% tot 12%) en Oost-Vlaanderen (van 24% tot 23%).

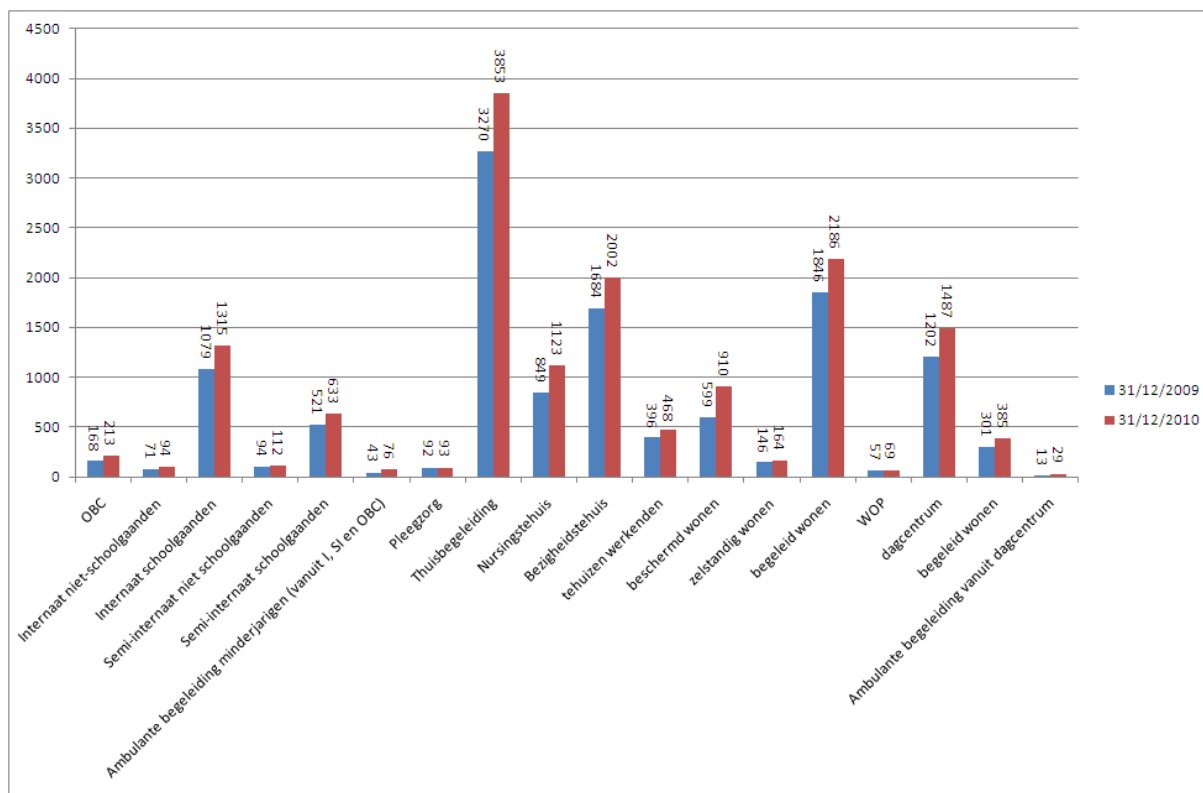
3.3 Evolutie van het aantal dringende vragen



Figuur 1 - Evolutie van het aantal dringende vragen sinds 2001

Sinds eind 2009 is het aantal dringende vragen verder toegenomen met 2938 vragen (+22,78%, van 12.499 tot 15.374), sinds juni 2010 is ze minder uitgesproken (+2%, van 15.097 tot 15.374). De bovenstaande grafiek toont een constante stijging van het aantal vragen sinds 2001 (behoudens in de 2^{de} semester van 2003 tot en met 2007) (CRZ-rapport, 31/12/2010, blz. 13-14).

3.4 Evolutie van het aantal dringende zorgvragen (UC 1-2, migratievragen) naar zorgvorm tussen 31 december 2009 en 31 december 2010



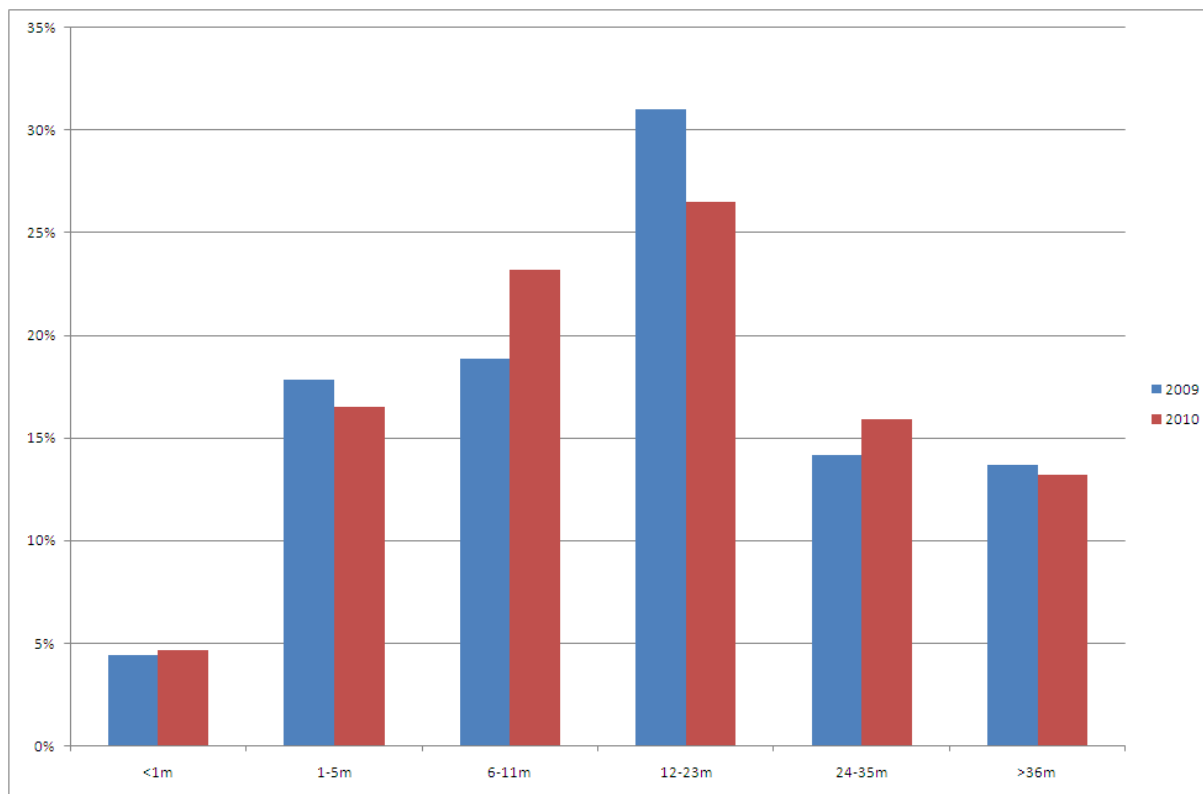
Figuur 2 - Evolutie van het aantal dringende zorgvragen (UC 1 en 2) naar zorgvorm tussen 31 december 2009 en 31 december 2010

In vergelijking met de cijfers op 31/12/2009 merken we een gemiddelde stijging van het aantal dringende vragen van 23%. De stijging voor de zorgvormen geïntegreerd wonen (+82,83%), ambulante begeleiding vanuit minderjarigenvoorzieningen (+76,74%) en ambulante begeleiding vanuit dagcentrum (123,08%) zit ver boven dit gemiddelde. Deze zorgvormen zijn relatief nieuw, wat de stijging kan verklaren. Langer bestaande zorgvormen waarbij het aantal dringende vragen gevoelig toenemen zijn nursingstehuis (+32,27%) en beschermd wonen (+51,92%). De dringende vragen naar geen enkele zorgvorm dalen, alleen bij pleegzorg is er sprake van een status quo.

3.5 Dringende zorgvragen naar provincie

Het meest aantal dringende vragen worden gesteld in Antwerpen, gevolgd door Oost-Vlaanderen (3.634), West-Vlaanderen (2.730), Limburg (2.301) en Vlaams-Brabant (1.766). Bekeken naar inwoneraantal, ligt het aantal dringende vragen in Antwerpen het hoogst (277 dringende vragen per 100.000 inwoners) en Oost-Vlaanderen (275 dringende vragen per 100.000 inwoners). Net zoals bij het totaal wachtende vragen komen in Vlaams-Brabant het minst aantal dringende vragen voor (128 vragen per 100.000 inwoners) (CRZ-rapport, 31/12/2010, blz. 18).

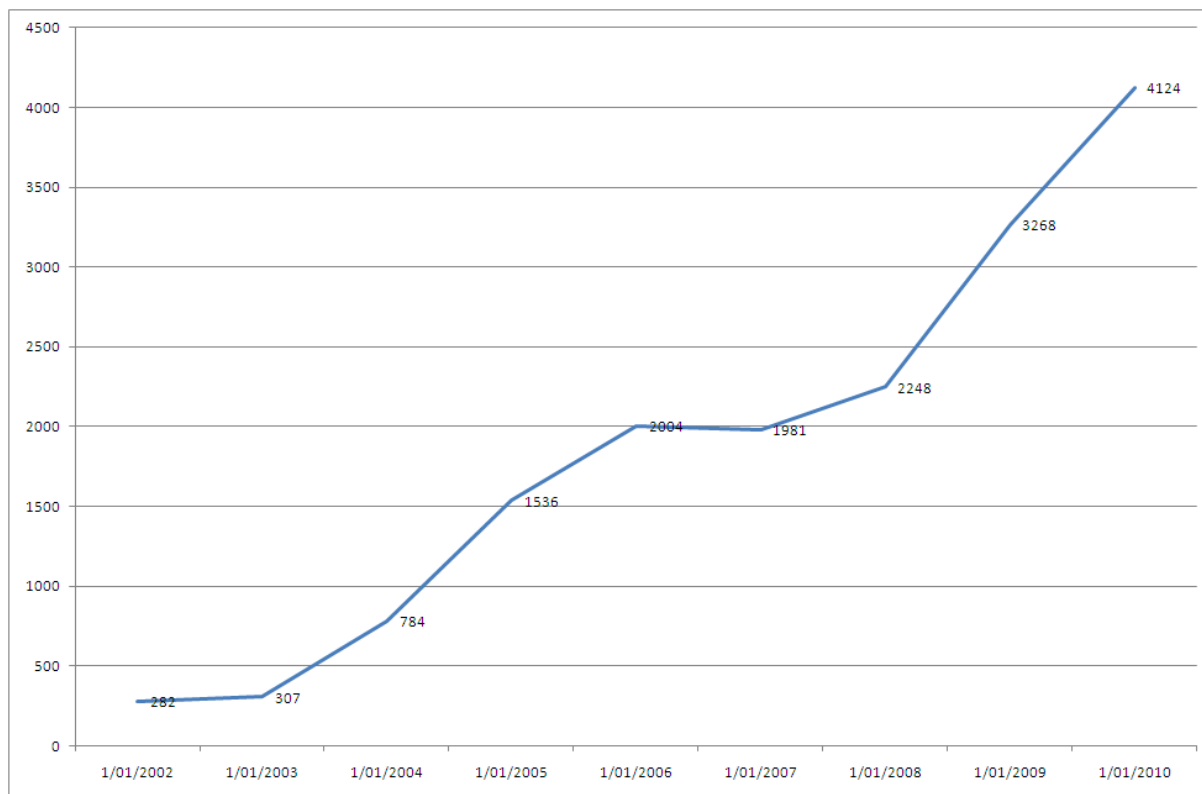
3.6 Hoe lang wachten de urgente zorgvragen?



Figuur 3 - verdeling van dringende over tijdsvakken van wachttijd: vergelijking tussen 2009 en 2010

Op 31 december stonden er 7.879 dringende vragen (of 56% van alle dringende vragen) 1 jaar of langer op de CRZ, eind 2009 waren dit er 6904 (of 59% van alle dringende vragen). Bovenstaande grafiek toont de procentuele verdeling van alle dringende vragen over de verschillende tijdvakken van wachttijd. De meeste dringende vragen eind 2009 en 2010 hadden een wachttijd van 12 tot 23 maanden (CRZ-rapport, 31/12/2010, blz. 19).

3.7 Evolutie van het aantal dringende vragen sinds 2003



Figuur 4 - Evolutie van het aantal dringende vragen met een wachttijd van 2 jaar of langer (CRZ-rapport, 31/12/2010, blz. 20).

Het aantal vragen dat een wachttijd van 2 jaar of langer heeft, is sinds 2009 toegenomen met 856 vragen (+26%), deze stijging kleiner dan de stijging tussen 2008 en 2009 (toen was de stijging 1020 vragen of 45%) (CRZ-rapport, 31/12/2010, blz. 20).

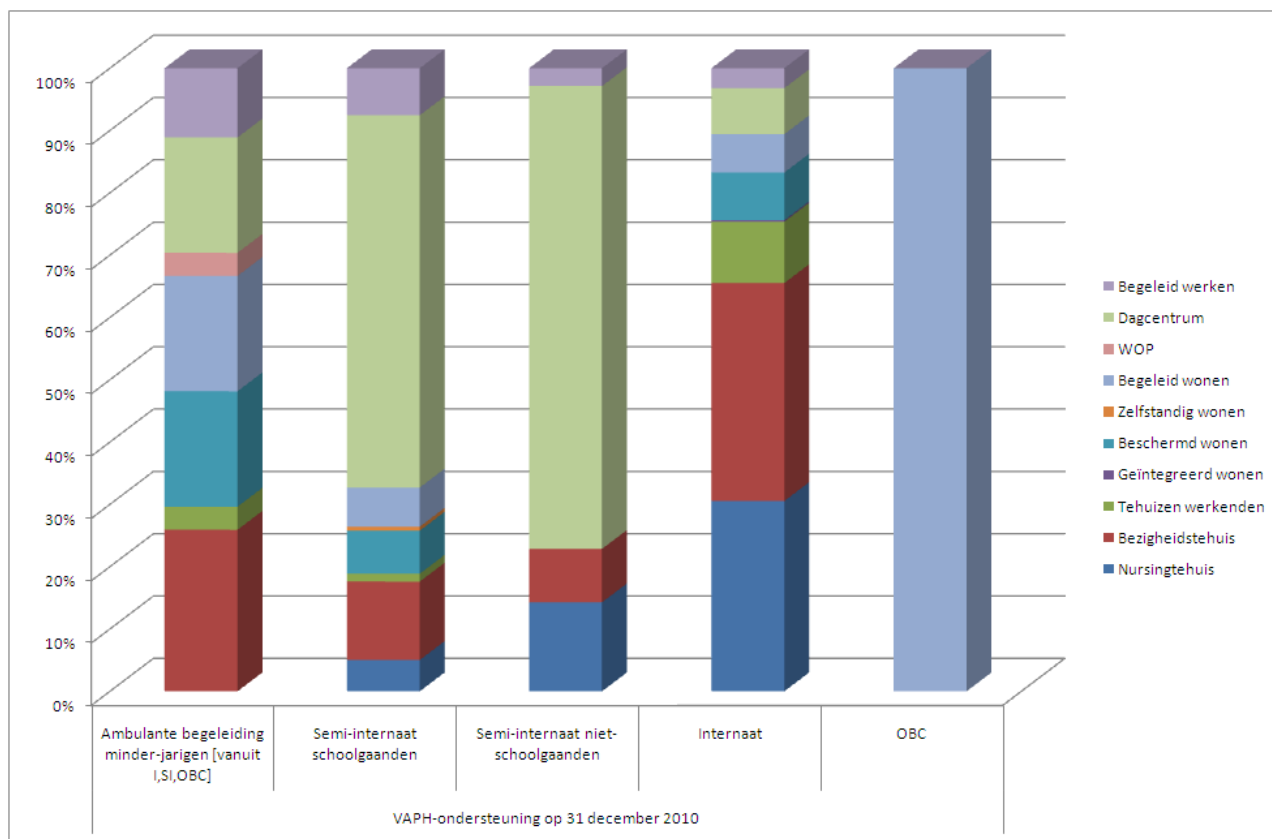
3.8 Wachtende vragen en huidige ondersteuning

Van de 14.155 dringende vragen naar begeleiding en ondersteuning zijn er 9.430 of 66,62% die op dit moment geen enkele ondersteuning krijgen. Aan 4.725 vragen wordt wel al een antwoord (33,38% wordt wel al een antwoord geboden). Er zijn 902 vragen die nu al de gevraagde ondersteuning krijgen maar een migratievraag stellen of een meer intensieve begeleiding willen (bijvoorbeeld voltijds in plaats van deeltijds). Het kan ook zijn dat de vraag per vergissing niet werd afgesloten. De ondersteuningsvormen waarbij het minst vragen reeds een vorm van ondersteuning genieten zijn thuisbegeleiding (89% van de vragen hebben nog geen enkele oplossing), begeleid wonen (87%), zelfstandig wonen (78%) en OBC (75%). Wachtende vragen naar geïntegreerd wonen (28%), semi-internaat niet schoolgaanden (28%), nursingstehuis (34%) en bezigheidstehuis (34%) hebben het vaakst wel al een vorm van oplossing (CRZ-rapport, 31/12/2010, blz. 21).

Ten opzichte van 2009 hebben procentueel evenveel wachtende dringende vragen reeds een vorm van oplossing (verhouding 2009: 65,66%).

3.9 Dringende vragen op de overgang van minder- naar meerderjarigen

Van de 628 vragen die jongeren op 31 december 2010 naar meerderjarigenzorg stelden waren 443 vragen naar woonondersteuning (of 70,54%). De rest zijn vragen naar dagbesteding en begeleid werk (CRZ-rapport, 31/12/2010, blz. 24).



Figuur 5 - Vragen van jongeren in de overgang tussen meer- en minderjarigzorg (X-as: ondersteuning op 31 december 2010, N= 628)

Jongeren die nu in internaat verblijven stellen een vraag naar nursingstehuis en bezigheidstehuis, terwijl jongeren die in semi-internaat verblijven vaak een vraag naar dagcentrum/begeleid werk hebben (zie bovenstaande grafiek).

De 623 jongeren met een vraag naar meerderjarigzorg hebben vooral een vraag naar internaat.

4. Analyses met betrekking tot PAB

Op 31 december 2010 waren er 1830 budgethouders (CRZ-rapport, 31/12/2010, blz. 25), ten opzichte van hetzelfde moment in 2009 betekende dit een toename van 102 budgethouders of 6%.

4.1 Aantal PAB'ers met een dringende vraag naar een andere zorgvorm

Op 31 december 2010 waren er 180 budgethouders die op de CRZ ook een dringende zorgvraag stelden, die op datzelfde moment reeds beschikken over een Persoonlijk Assistentie Budget. Van deze 180 mensen stellen er 83 mensen of 46% een vraag naar een met PAB combineerbare zorgvraag, zijnde semi-internaat niet schoolgaanden (7) en dagcentrum (76). 97 anderen of 54% stellen een vraag naar een zorgvorm die niet combineerbaar is met hun PAB. De meerderheid vraagt woonondersteuning (nursingstehuis, bezigheidstehuis en internaat). Een PAB biedt klaarblijkelijk niet voor alle gebruikers voldoende ondersteuningsmogelijkheden (CRZ-rapport, 31/12/2010, blz. 25).

4.2 Klassieke zorgvragers met een bijkomende vraag naar PAB

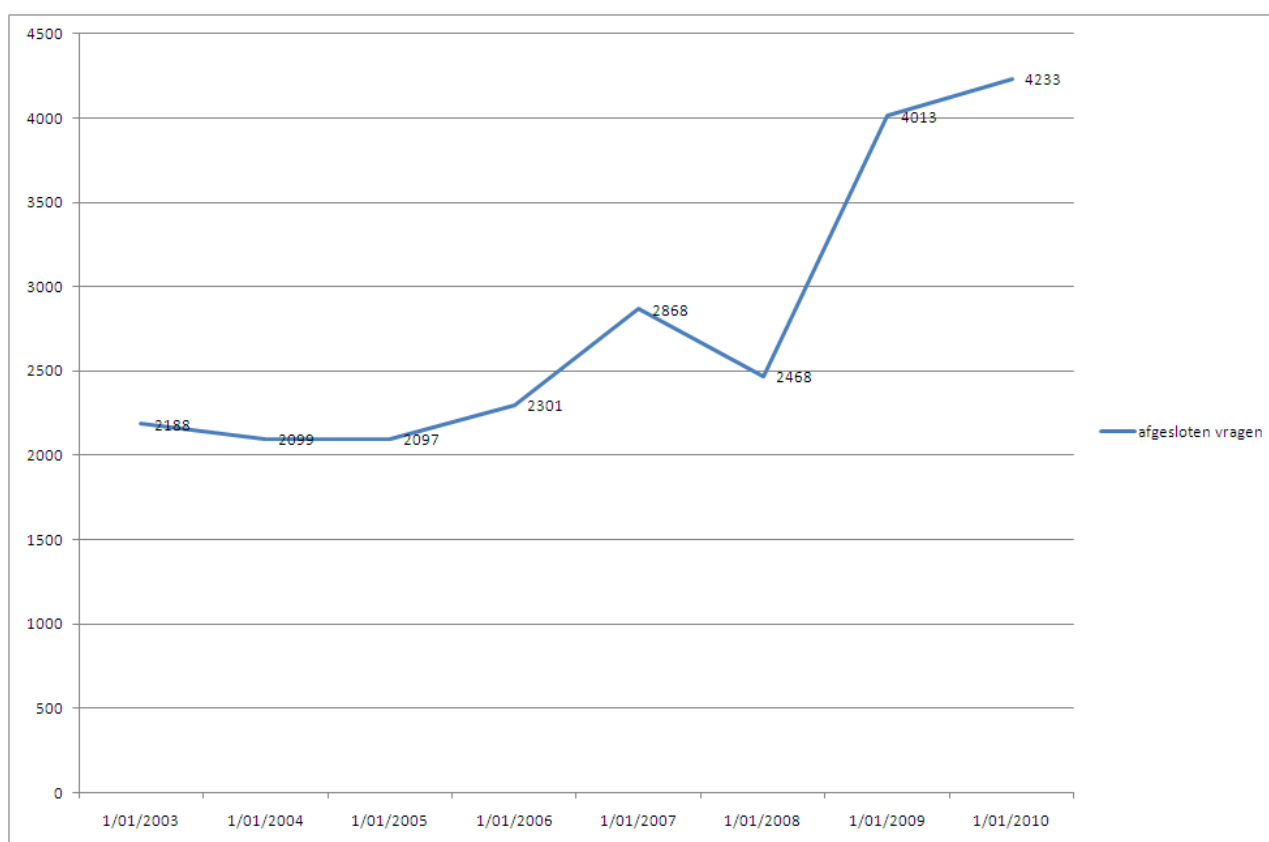
Op 31 december 2010 stonden 5.799 personen geregistreerd met een PAB-vraag, dit is een stijging van 646 of 13% ten opzichte van eind 2009. Van deze 5.799 personen zijn er 1.371 personen die ook met minstens

één zorgvraag geregistreerd staan op de CRZ (23,64%). Samen stellen deze 1.371 personen 1.456 zorgvragen, 928 van deze vragen zijn urgent (63,74%) (CRZ-rapport, 31/12/2010, blz. 26).

Van de 1.456 vragen zijn er 380 vragen naar minderjarigenzorg (26,10%), in hoofdzaak thuisbegeleiding (combineerbaar) en internaat (niet combineerbaar). De rest zijn vragen naar meerderjarigenzorg. 1.100 vragen van kandidaat-budgethouders zijn niet combineerbaar met PAB (75,55%). Het gaat in belangrijkheid om vragen thuisbegeleiding, nursingstehuis en bezigheidstehuis.

5. Afgesloten vragen

5.1 Evolutie van het aantal afgesloten vragen tussen 31/12/2003 en 31/12/2010 en aard van de geboden oplossingen



Figuur 6 - Evolutie van het aantal afgesloten vragen, telkens op 31 december van het aangegeven jaar

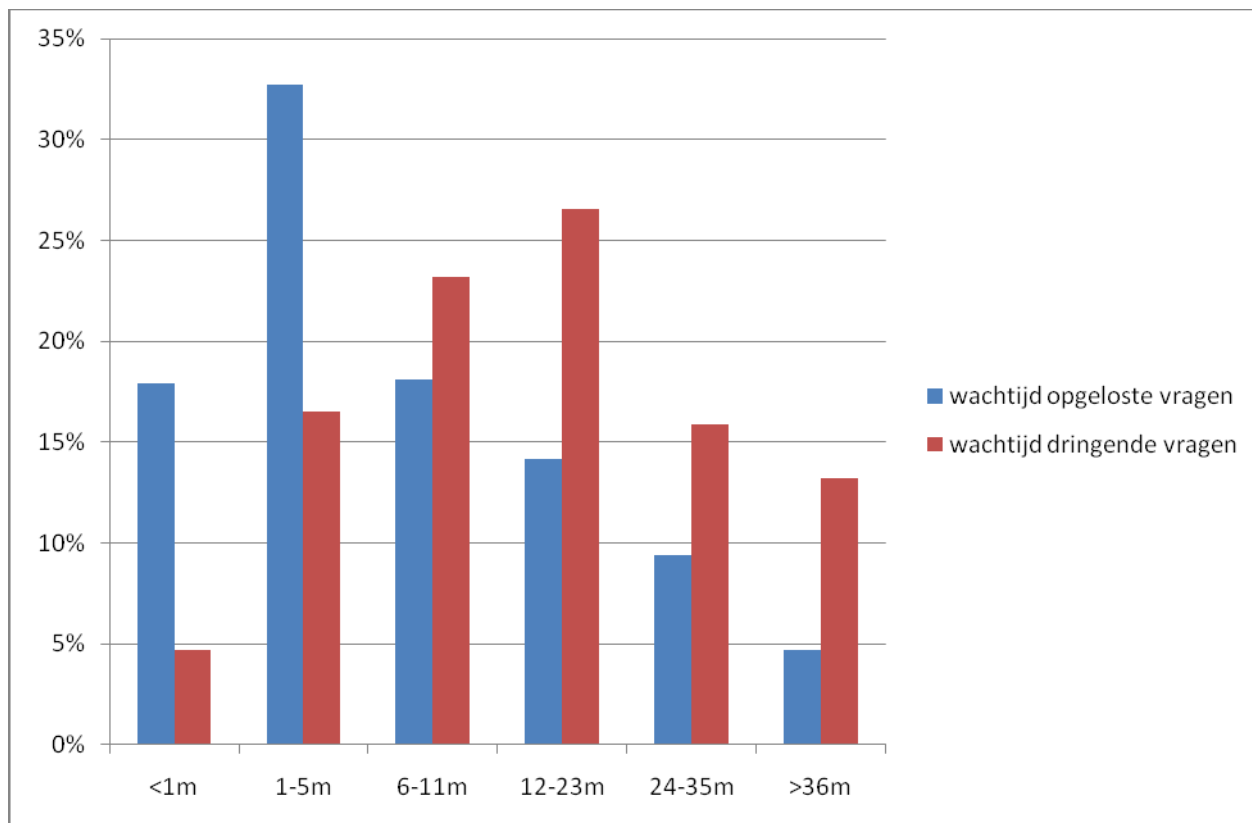
In bovenstaande grafiek zien we dat sinds eind 2008 het aantal afgesloten vragen enorm is gestegen (+49% in het jaar 2008/2009 en 5% in de periode 2009/2010). Als we de aard van de oplossing bekijken, zijn we dat meer dan tweederden van de vragen een oplossing krijgt binnen het VAPH zelf (67,18% of 2759). Van de vragen die binnen VAPH een oplossing kregen zien we dat het in 80,21% gaat om oplossingen binnen minderjarigenzorg en in 19,79% om oplossingen binnen meerderjarigenzorg (CRZ-rapport, 31/12/2010, blz. 28).

5.2 Urgentiecode van binnen het VAPH afgesloten vragen

Van de 2.759 binnen het VAPH opgeloste vragen waren er 98,44% in orde met de uitvoeringsrichtlijnen zorgregie (UC1, UC2, migratievragen). 13% van de geboden oplossingen waren oplossingen voor zoge-

naamde migratie, hierbij maakt de zorgvrager al gebruik van een intensievere zorgvorm of een gelijkwaardige oplossing, maar in een andere regio.

5.3 Worden de langst wachtenden opgelost met binnen VAPH geboden oplossingen?



Figuur 7 - procentueel beeld op de wachttijd van in het tweede semester van 2010 versus deze van alle dringende vragen (gegevensbron: CRZ-rapport, 31/12/2010, blz. 19 en 31)

Het CRZ-rapport van 31 december 2010 maakt op haar pagina 31 duidelijk wat de wachttijd is van het binnen het VAPH geboden oplossingen. Hierbij is duidelijk dat naarmate de wachttijd oploopt, de kansen op opname verminderen. In de geboden oplossingen hebben bijvoorbeeld maar 111 vragen of 4,71% een wachttijd van 36 maanden of langer. Het aandeel van dit vragen met deze wachttijd in alle dringende vragen is 13% (zie bovenstaande grafiek).

6. Noodsituaties

Met de uitvoeringsrichtlijnen zorgregie werd een protocol noodsituatie geïntroduceerd: een procedure om aan situaties waarin onmiddellijk opvang of begeleiding nodig is tijdelijk opvang of begeleiding te bieden voor een periode van 6 of 10 weken. Om erkend te worden als noodsituatie dient de contactpersoon van de persoon een aanvraag tot erkenning als noodsituatie in te dienen bij de coördinator zorgregie in de provincie. Deze aanvraag gebeurt door middel van het invullen van een checklist. Binnen de twee weken na aanvraag neemt de coördinator zorgregie een beslissing over de aanvraag noodsituatie op basis van de checklist en eventueel een gesprek met de contactpersoon of de voorziening.

Onderstaande tabel geeft het aantal ingediende noodsituaties weer en toont hoeveel ervan zijn goed- of afgekeurd in het tweede semester van 2010.

Totaal aantal aanvragen noodsituatie		Positieve beslissing	Negatieve beslissing
Antwerpen	44	25	19
Limburg	13	10	3
Oost-Vlaanderen	18	15	3
Vlaams-Brabant en Brussel	22	13	9
West-Vlaanderen	28	20	8
TOTAAL	125	83	42

het aantal aanvragen noodsituatie in de periode 1 juli 2010 – 31 december 2010, en hun beslissing, per provincie (bron: tabel 22, blz. 32 CRZ-rapport 31/12/2010).

In de tweede helft van 2010 waren er 125 aanvragen voor erkenning als noodsituatie ingediend. 66,40% werd goedgekeurd, 33,60% afgekeurd. In vergelijking met de zelfde periode in 2009 is het aantal aanvragen voor de status noodsituatie toegenomen met 25%. De goedkeuringsgraad is dan weer sterk afgenomen van 89% in 2009 tot 66,40% in 2010. Blijkbaar worden de aanvragen noodsituaties strenger beoordeeld dan een jaar geleden, vooral dan het “acute” en “plotse” karakter.

7. Knelpunten na noodsituatie

	aantal aanvragen ingediend tussen 1 juli 2010 en 31 december 2010	Aantal status knelpunt dossier	Aantal goedkeuringen voor middelen persoonsvolgende convenants
Antwerpen	12	10	4
Limburg	5	5	2
Oost-Vlaanderen	7	5	5
Vlaams-Brabant en Brussel	12	12	7
West-Vlaanderen	14	13	12
TOTAAL	50	45	30

het aantal aanvragen knelpunt na noodsituatie in de periode 1 juli 2010 – 31 december 2010, en hun beslissing, per provincie. (bron: tabel 23, blz. 34 CRZ-rapport 31/12/2010).

In de periode tussen 1 juli en 31 december 2010, werden 50 dossier knelpunt na noodsituatie ingediend. Dit cijfer is grosso modo gelijk aan dat in het laatste semester van 2009. Toen kwam dit cijfer uit op 52. Er werden procentueel iets minder statussen knelpunt dossier goedgekeurd in 2010 dan in 2009 (90% in plaats van 98%).

8. Conclusies

- In de tweede helft van 2010 is het erkende aanbod aan VAPH-plaatsen voor opvang en begeleiding verder toegenomen tot 35.261 plaatsen. Er is vooral een uitbreiding in het ambulante aanbod.
- In de twee helft zijn een klein vijfde meer plaatsen open gemeld in vergelijking met het tweede semester van 2009. Er werd beduidend minder plaatsen begeleid wonen gemeld.
- Eind 2010 is het aantal vragen op CRZ verder toegenomen tot 21.419. De vragen thuisbegeleiding, begeleid wonen en bezigheidstehuis zijn samen goed voor meer dan de helft van alle vragen op CRZ. Bijna de helft van de vragen op CRZ staat geregistreerd met de hoogste urgentiecode. In het totaal aantal wachtende vragen is het aandeel van Antwerpen het meest uitgesproken.

- Het aantal dringende vragen op CRZ is verder toegenomen, en de wachttijd van dringende vragen groeit. Niet alle wachtende dringende vragen naar opvang en begeleiding hebben geen ondersteuning, aan een derde wordt al enige vorm van ondersteuning geboden. Bij de dringende vragen thuisbegeleiding, begeleid wonen, zelfstandig wonen en OBC zien we het kleinste aanbod aan tussenmogelijkheden.
- Rond PAB moeten we zeggen dat aantal budgethouders in het tweede semester van 2011 verder is toegenomen. 180 van de 1830 budgethouders stellen via de CRZ ook vragen naar combineerbare en niet combineerbare zorgvormen. Eind 2011 zijn er 5.799 mensen met een wachtende vraag naar PAB, mensen die samen ook 1.456 vragen stellen op CRZ. Het leeuwendeel van deze vragen is niet combineerbaar met CRZ.
- In het tweede semester van 2010 zijn 4.233 vragen op CRZ afgesloten, hetgeen een kleine toename betekent ten opzichte van 2009. Het leeuwendeel van de afgesloten vragen hebben een oplossing binnen VAPH gevonden, met dien verstande echter dat het leeuwendeel is opgelost binnen de minderjarigenzorg. Bij de oplossingen binnen VAPH worden de regels van zorgregie goed gevolgd, en hebben de meeste opgenomen vragen een UC1 en UC2. Het valt wel de wachttijd van opgeloste vragen eerder kort is. Langwachtende vragen vinden minder makkelijk een oplossing.
- Het aantal aanvragen voor status noodsituatie is vergelijkbaar met het aantal in 2009. De goedkeuringsgraad van aanvragen noodsituatie is significant gedaald.
- Het aantal aanvragen voor statussen knelpunt dossier na noodsituatie is stabiel gebleven.